

Reorientacja zawodowa

Jeśli podejmiesz decyzję o **zakończeniu świadczenia usług seksualnych**, istnieją różne miejsca, do których możesz się zwrócić, takie jak Urząd Pracy. Jako poradnia chętnie pomożemy Ci podjąć ten krok.

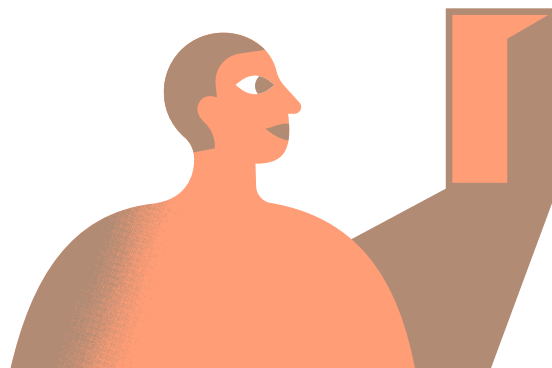
Kilka ważnych informacji wstępnych

Często ostre sytuacje kryzysowe (**zdrowotne, finansowe itp.**) powodują, że osoby świadczące usługi seksualne chcą zakończyć swoją pracę. Postaraj się nie dopuścić do tego momentu i w porę skontaktuj się z poradnią. Wiele problemów można rozwiązać, gdy są jeszcze małe. W przypadku reorientacji zawodowej i związanej z nią rezygnacji z pracy seksualnej, występują utrudnienia.

Jest kilka rzeczy, o których należy pomyśleć z wyprzedzeniem:

- Czy masz jakieś wykształcenie (zawodowe), na którym możesz się oprzeć?
- Jakie mocne strony osobiste udało Ci się rozwinąć, także w trakcie pracy jako osoba świadcząca usługi seksualne?
- Ile pieniędzy potrzebujesz, aby się utrzymać?

Mi az allerd!ngs Thüringennél keresünk volt szexmunkásokat, hogy segítsenek minket egyenrangú tanácsadással. Ha felkeltettük érdeklődésedet, lépj velünk a kapcsolatba!



Podstawa prawna

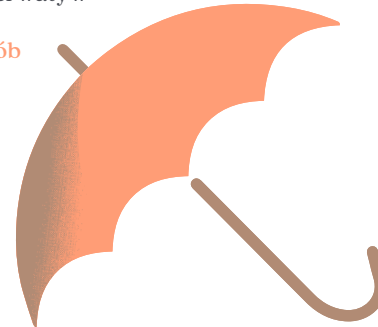
Prostytucja w Niemczech jest legalna i nie jest sprzeczna z dobrymi obyczajami według ustawy o prostytucji [ProstG] (2002). Ustawa o ochronie osób uprawiających prostytucję [ProstSchG] (2017) reguluje wymogi dotyczące pracy w prostytucji.

Przepisy ogólne dotyczące osób świadczących usługi seksualne

- Rejestracja w urzędzie
- Regularne doradztwo w zakresie zdrowia
- Obowiązek stosowania prezerwatywy

Przepisy ogólne dotyczące osób prowadzących działalność

- Urzędowe zezwolenie na prowadzenie działalności w zakresie prostytucji
- Zakaz reklamowania seksu z kobietami w ciąży i seksu bez prezerwatywy
- Zakaz wydawania poleceń dotyczących odzieży roboczej, godzin pracy, liczby i wyboru klientów/klientek

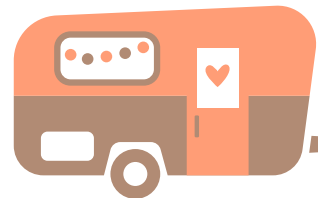


Co obejmuje prowadzenie działalności w zakresie prostytucji?

- Lokale służące do prostytucji, tj. domy publiczne, kluby, mieszkania, budynki typu »Laufhaus« lub podobne lokale
- Pojazdy służące do prostytucji, takie jak przyczepy kempingowe lub pojazdy typu »love mobile«
- Wydarzenia związane z prostytucją, np. seks-impresy
- Agencje prostytucji, np. usługi eskortowe

Wynajmowane krótkoterminowo mieszkania, w których pracuje razem kilka osób świadczących usługi seksualne:

Gdy tylko kilka osób świadczących usługi seksualne pracuje razem w jednym lokalu, wówczas jest to **lokal służący do prostytucji**. Dla lokali służących do prostytucji zawsze wymagane jest urzędowe zezwolenie.



Doradztwo w Turynгии i na terenie całej Republiki Federalnej Niemiec

W całych Niemczech istnieją poradnie dla osób świadczących usługi seksualne. Przegląd możesz znaleźć m.in. tutaj:

www.bufas.net

W Turynгии możesz zwrócić się do Aidshilfe z pytaniami dotyczącymi zdrowia seksualnego i STI:

www.weimar.aidshilfe.de

W przypadku niechcianej ciąży lub pytań dotyczących planowania rodziny:

www.profamilia.de/angebote-vor-ort/thueringen/erfurt

W przypadkach wykorzystywania seksualnego i handlu ludźmi:

www.bekom-thueringen.de

allerd!ngs

Support Sexwork Thüringen

Allerd!ngs – Wspieraj Sexwork Turyngia

Telefon | Whatsapp | Telegram:

01520 877 8972

01520 877 8301

contact@allerdings-thueringen.de

www.allerdings-thueringen.de

Jednostka realizująca projekt: Brennessel e.V.
www.frauenzentrum-brennessel.de

Finansowane przez:

Freistaat
Thüringen



Beauftragte
für die Gleichstellung
von Frau und Mann

Układ: Lena Haubner | Ilustracja: Ernestine Donnerberg

Info dla ludzi, które oferują seks za pieniądze

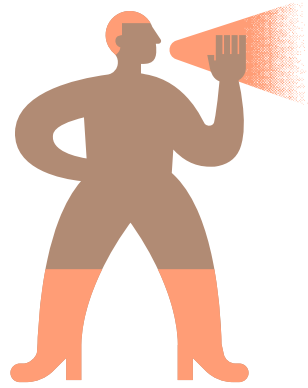


Allerd!ngs
Support Sexwork
Thüringen

Prawa i obowiązki

Prawa

- Świadczenie usług seksualnych jest dobrowolne!
- Nikt nie może Cię zmuszać.
- To Ty decydujesz o swoich godzinach pracy, swoim miejscu pracy i swojej odzieży roboczej.
- To Ty decydujesz, jakich klientów/ jakie klientki przyjmujesz i jakie czynności seksualne oferujesz.
- Nikt nie może żądać od Ciebie pracy bez prezerwatywy.
- W każdej chwili możesz przerwać czynność seksualną.
- Masz prawo do tego, aby klienci/klientki dawali/-ły Ci pieniądze z góry. Nie musisz zwracać pieniędzy, jeśli klient/klientka stwierdzi, że Twoja praca nie była dobra.



Obowiązki

- Jeśli pochodzisz z kraju spoza Unii Europejskiej, musisz sprawdzić, czy możesz pracować w Niemczech na podstawie swojego statusu pobytowego.
- Musisz udać się do urzędu po poradę zdrowotną, a następnie złożyć wniosek o wydanie zaświadczenia o rejestracji.
- Jeśli chcesz prowadzić działalność gospodarczą w zakresie prostytucji, musisz wystąpić o zezwolenie.
- Musisz płacić podatki.
- Musisz mieć ubezpieczenie zdrowotne.
- Podczas pracy musisz zachowywać higienę i używać prezerwatywy.
- Informacje o swoich prawach i obowiązkach w świadczeniu usług seksualnych możesz uzyskać w urzędzie meldunkowym lub u nas jako w poradni specjalistycznej.
- Prostytucja nie jest dozwolona w strefach zastrzeżonych. Informacje na ten temat możesz uzyskać w biurze meldunkowym lub u nas.

Ubezpieczenia

W Niemczech istnieje wiele różnych systemów ubezpieczeniowych. Największym systemem jest ubezpieczenie społeczne.

Obejmuje ono:

- Ubezpieczenie zdrowotne
- Ubezpieczenie pielęgnacyjne
- Ubezpieczenie od następstw nieszczęśliwych wypadków
- Ubezpieczenie od bezrobocia
- Ubezpieczenie emerytalne

W Niemczech ubezpieczenie zdrowotne jest obowiązkowe.

Oznacza to, co następuje ...

- Jeżeli **prowadzisz własną działalność gospodarczą** polegającą na świadczeniu usług seksualnych, masz obowiązek zawarcia umowy ubezpieczenia zdrowotnego i pielęgnacyjnego. Składki musisz opłacać w własnym zakresie.
- Istnieją dwa rodzaje ubezpieczeń zdrowotnych: ustawowe i prywatne.
- Możesz zdecydować, czy chcesz również zawrzeć umowę ubezpieczenia emerytalnego, ubezpieczenia od następstw nieszczęśliwych wypadków i ubezpieczenia od bezrobocia.
- Jeżeli świadczysz usługi seksualne w **stosunku zatrudnienia**, automatycznie obejmuje Cię ubezpieczenie zdrowotne, pielęgnacyjne, od następstw nieszczęśliwych wypadków i od bezrobocia. Twój pracodawca jest prawnie zobowiązany do zgłoszenia Cię do tych ubezpieczeń i opłacania składek. Składki pracownicze będą potrącane z Twojego wynagrodzenia.



Własna działalność gospodarcza czy zatrudnienie?

Możesz świadczyć usługi seksualne **prowadząc własną działalność gospodarczą** lub w **stosunku zatrudnienia**. Jeśli prowadzisz własną działalność gospodarczą, masz swobodę wyboru zarówno swojego czasu pracy, jak i miejsca pracy. Osobami prowadzącymi lokale służące do prostytucji mogą być osoby fizyczne lub prawne.

Zatrudnienie

- Pracujesz w prostytucji dla konkretnego pracodawcy na podstawie umowy o pracę.
- Jeśli jesteś zatrudniona/-y, z Twojego wynagrodzenia potrącany jest podatek od wynagrodzenia zależny od wysokości wynagrodzenia. Jeśli składasz zeznanie podatkowe, możesz odliczyć od podatku wydatki np. na dojazd do miejsca pracy.

Własna działalność gospodarcza

- Jeśli prowadzisz własną działalność gospodarczą, musisz płacić podatek dochodowy od osiągniętego zysku.
- Jeśli Twoje dochody są niskie, w pewnych okolicznościach nie musisz płacić podatku. W większości przypadków zalecane jest skonsultowanie się z doradcą podatkowym. W tym celu możesz również skontaktować się z nami.
- Zapisuj wszystkie dochody i wydatki oraz zachowuj wszystkie rachunki i paragony za rzeczy potrzebne do pracy, na przykład za wynajem pokoju, materiały eksploatacyjne do pracy, takie jak prezerwatywy czy proszek do prania. Będą one potrzebne do złożenia zeznania podatkowego.
- Paragony są również dowodem na to, że faktycznie pracujesz w prostytucji. Przechowuj wszystkie faktury, umowy najmu i rachunki przez dziesięć lat.

Określenie zysku

- | Roczny dochód |
|----------------------------------|
| - 19% podatek od towarów i usług |
| - czynsz |
| - ubezpieczenie |
| - środki piorące |
| - prezerwatywy |
| - itp. |
| = Zysk |



Ochrona zdrowia i bezpieczeństwo

Aspekty fizyczne

- Stosunek płciowy, analny stosunek płciowy i oralny stosunek płciowy z zabezpieczeniem, aby zapobiec zakażeniom i chorobom przenoszonym drogą płciową
- PEP/PrEP, gumowe rękawiczki, prezerwatywy, chusteczki oralne, dezynfekcja rąk
- Bezpieczeństwo podczas praktyk BDSM
- Unikanie stosowania narkotyków i alkoholu w godzinach pracy



Aspekty psychiczne

- Przestrzeganie czasu przerw i odpoczynku
- Zapewnienie bezpieczeństwa finansowego, na przykład w przypadku choroby, urlopu lub reorientacji zawodowej
- Stawianie granic, przestrzeganie tabu
- Stygmatyzacja, outing

Koncept bezpieczeństwa podczas pracy w pojedynkę

- Weryfikacja klientów/klientek
- Okrycie wierzchnie
- Bezpieczny seks
- Przekazywanie pieniędzy
- Anonimowość
- Samoobrona

Zapraszamy do skorzystania z naszego doradztwa lub do kontaktu z nami, jeśli jesteś zainteresowana/-y seminariami, warsztatami na ten temat.